

**PLAN TRAYECTO  
FORMATIVO FEDERAL  
EN CUESTIONES DE GÉNERO**

**2021**

Programa integral  
de fortalecimiento institucional  
en políticas de género  
universitaria

**TRAYECTO**

# Formación de Formadorxs en Género

## **GUÍA** **MÓDULO II**

Las propuestas pedagógicas  
de capacitación en Género:  
particularidades y formatos.

**CiN RUGE**

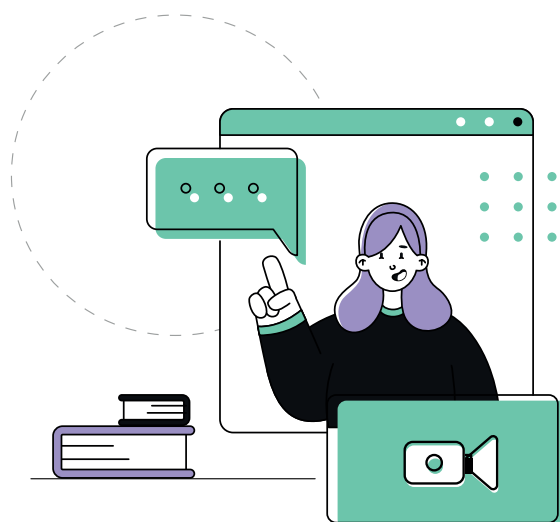
Red Interuniversitaria  
por la Igualdad de Género  
y contra las Violencias

# Las propuestas pedagógicas de capacitación en Género: particularidades y formatos

## INTRODUCCIÓN

En el primer módulo estuvimos recorriendo las distintas políticas e iniciativas que desde RUGE venimos impulsando en un proceso dinámico de transformación del sistema universitario en los últimos años en materia de género, dirigidas tanto a eliminar las violencias y discriminación hacia las mujeres y la comunidad LGBTIQ+ como a configurar nuevas tramas relacionales e institucionales igualitarias.

En este segundo módulo les proponemos abordar algunos aspectos que nos servirán de herramientas para planificar y proyectar nuestras intervenciones formativas, tales como las implicancias de los roles de coordinación, los tiempos en la preparación de un taller, los distintos formatos para diseñarlos, así como pensar en las resistencias que pueden aparecer. Buscaremos de esta forma aproximarnos a nuestros desafíos como capacitadorxs para volver a mirar -en clave crítica y constructiva- nuestras propuestas, acciones y dispositivos, e incluso nuestros propios preconceptos y prejuicios desde la implicación docente.



## REPASANDO...

Como se mencionó con anterioridad, es aconsejable que nuestras propuestas sean situadas, por lo que es recomendable:

### ► Diferenciar el claustro al que se dirige la propuesta

Capacitar autoridades, docentes, no docentes, estudiantes o graduados hará la diferencia en función de la cantidad de personas que componen cada colectivo, y de su rol o función dentro de la comunidad educativa. Esto nos ayudará a delimitar con claridad los objetivos y propósitos, así como los contenidos.

### ► Definir el formato:

**Virtual:** para esta modalidad podemos planificar momentos expositivos, propuestas de taller con herramientas colaborativas que van desde el padlet con una pregunta disparadora, desarrollar encuestas en vivo, nube de palabras, y otras estrategias que promuevan la participación. Algunas plataformas de videoconferencias permiten la distribución en grupos a partir de configurar salas separadas que permitan trabajar en comisiones virtuales.

**Presencial:** expositivo panel, expositivo en grupos, talleres con momentos generales y grupales, participativos desde dinámicas de educación popular y psicodrama, etc.

### ► Saber los recursos humanos y económicos con los que contamos

Tal como se mencionó, en los últimos años asistimos a un gradual proceso de creación de políticas y programas institucionales en el sistema universitario nacional que, desde la perspectiva de género y feminista, ofrecen un abordaje integral de la temática y de las problemáticas. Existen mayormente comisiones, programas y áreas, y en menor medida direcciones y secretarías específicas, que cuentan con una asignación dispar de recursos humanos y presupuestarios, y con una inscripción institucional heterogénea. Este crecimiento es puesto en tensión por la debilidad observada en la estructuración de varios de esos programas y áreas, que disponen de escasos recursos presupuestarios y de espacios físicos inadecuados, a lo que se suma la precariedad laboral de los equipos, dada por las modalidades de contratación flexibles y el salario insuficiente (RUGE, 2021) <sup>1</sup>.

En ese sentido, mientras seguimos exigiendo la mejora de esas condiciones materiales imprescindibles para profundizar el proceso de transformación que hemos encarado en el Sistema Universitario, es importante construir estrategias que complementen las ya existentes, intercambiar, difundir y colectivizar las experiencias, herramientas y recursos, para favorecer el desarrollo de propuestas formativas en géneros y diversidades en cada una de las Universidades de nuestro país. Ese es uno de los propósitos de este trayecto formativo.

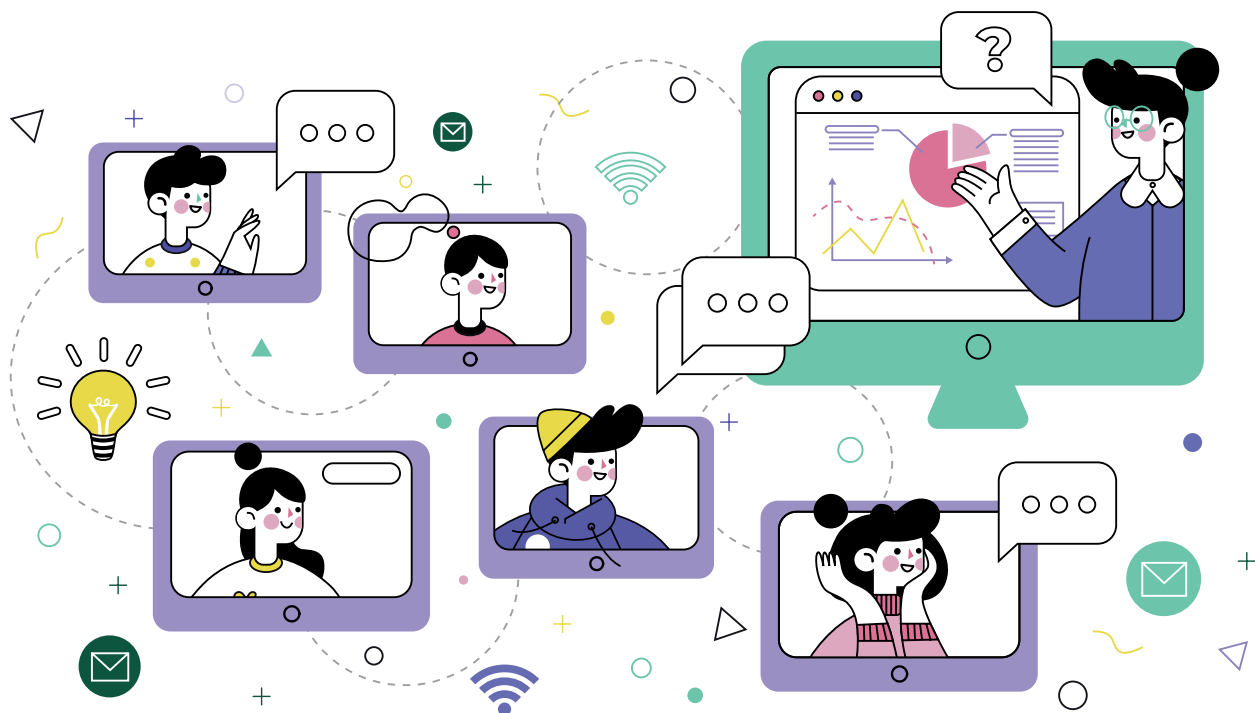
---

<sup>1</sup> Cruz, Verónica. “La institucionalización de la perspectiva de género en universidades públicas: apuntes sobre experiencias (de)construidas y pendientes” en RUGE en las universidades. Cap. 3. pág. 60 y 61. Disponible en: [http://ruge.cin.edu.ar/attachments/article/66/RUGE-libro%20digital\\_07%20\(1\).pdf](http://ruge.cin.edu.ar/attachments/article/66/RUGE-libro%20digital_07%20(1).pdf)

## Entre pantallas y burbujas: ventajas y desventajas

Como sabemos la pandemia del COVID-19 ha provocado grandes cambios en las dinámicas sociales, económicas, políticas y culturales; nuestros espacios de encuentro se transformaron y la educación a distancia se impuso como única alternativa para dar continuidad a la tarea de enseñanza. A su vez, la falta de igualdad en el acceso a la educación a distancia en este contexto generó nuevos debates en relación a las posibilidades materiales y objetivas de “conectarse”. A partir de esto hoy convivimos con una situación particular entre la continuidad de las clases en formato virtual y, el retorno con ensayos de esquemas presenciales, semipresenciales con protocolos específicos y en constante modificación. Proyectar y planificar en este contexto se vuelve un desafío en sí mismo ante escenarios tan cambiantes; las capacitaciones en materia de géneros suelen encontrar un gran potencial y situaciones de mayor apertura en las instancias presenciales, donde se transitan incomodidades, se involucran sentires y escenas, que al estar mediadas por pantallas muchas veces no podemos explorar.

Como se sostiene en un trabajo reciente, creemos que “la Universidad Pública debe actuar frente a las situaciones que vulneran derechos, desplegando estrategias para su tratamiento, visibilización, denuncia y reparación, a través de la formación de profesionales críticos que pongan en juego sus saberes en pos de contribuir a forjar una sociedad más justa e igualitaria. O, dicho de otro modo, ejerciendo la responsabilidad social e histórica de pensar y producir en este presente, siendo contemporáneos de nuestro tiempo, preguntándonos ¿qué nos pasa?



¿Cómo y por qué nos pasa? ¿Qué líneas de acción definimos? ¿Con qué dispositivos trabajamos en esta realidad?, etc. Entendemos que en el contexto de pandemia y de pospandemia, las desigualdades se agudizan y plantean urgencias que requieren ser atendidas desde un Estado presente, cuyas políticas sean diseñadas e implementadas con perspectiva de derechos”<sup>2</sup>.

Sin embargo, ese mismo ejercicio de virtualización es el que nos permite llevar adelante, de manera federal y cooperativa, instancias como ésta, junto a otras propuestas de educación a distancia que antes no existían, y que se ofrecen hoy como opción para quienes no tenían acceso a la educación superior, ya sea por motivos económicos o geográficos.

<sup>2</sup> Conversaciones en plural Educación Superior, Derechos Humanos y desigualdad en tiempos de pandemia. MARÍA DEL ROSARIO BADANO Y VERÓNICA CRUZ (compiladoras). Disponible en: <https://libros.unlp.edu.ar/index.php/unlp/catalog/book/1634>

## Orientaciones para las propuestas de formación y sensibilización en género

*“... toda práctica educativa liberadora, valorando el ejercicio de la voluntad, de la decisión, de la resistencia, de la elección, el papel de las emociones, de los sentimientos, de los deseos, de los límites, la importancia de la consciencia en la historia, el sentido ético de la presencia humana en el mundo, la comprensión de la historia como posibilidad y nunca como determinación, es esencialmente esperanzadora y, por eso mismo, provocadora de esperanza”*

**Paulo Freire**

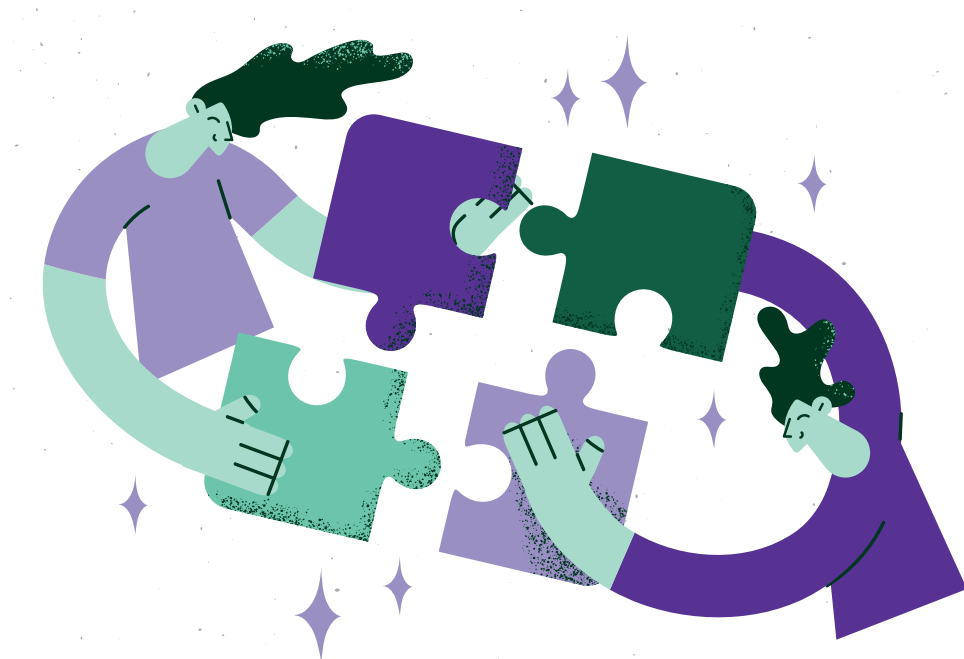
*Pedagogía de la Indignación*

La tarea de les formadorxs será la de actuar como coordinadorxs y facilitadorxs, organizando las diferentes propuestas, actividades y tareas, con el objetivo de que les participantes construyan sus aprendizajes como protagonistas. Es importante diseñar una metodología que se ajuste a los distintos perfiles y trayectorias y que dialogue con sus problemáticas de manera situada. En este sentido, podemos incorporar diversos materiales y recursos que sirvan como disparadores atractivos para el abordaje de las clases, como el uso de fotografías, postales, historietas, canciones, poemas, publicidades, biografías, películas, documentales, spot radiales, podcast, memes, juegos, entre otras. En el contexto de educación a distancia, podemos elaborar fichas, guías y cuadernillos para compartir como material de apoyo.

En primer lugar, a la hora de pensar el diseño de propuestas de capacitación y sensibilización en la temática violencias por razones de géneros y feminismos, es importante tener en cuenta

las **implicancias de la problemática** ya que no estamos desarrollando una formación sobre temas técnicos o abstracciones de la realidad. Nos encontramos en espacios donde seguramente les participantes vayan removiendo, movilizándolo y reconociendo muchas de esas violencias en sus propias trayectorias de vida, por lo que resulta fundamental por un lado, considerar estos aspectos como una posible puerta de entrada a los universos subjetivos de quienes estamos capacitando, y por otro, generar espacios cuidados y responsables.

Será clave entonces, la escucha/lectura atenta de las diferentes trayectorias y recorridos de los cursantes, valorando experiencias previas que serán vitales, así como alentando y promoviendo el pensamiento colectivo en los distintos espacios planificados. Si bien esto supone buscar y habilitar procesos de reflexión crítica, también resulta importante dar cuenta del posicionamiento de nuestros espacios institucionales, la RUGE y el propio Estado, y de los cambios de paradigma en curso en esta temática. En segundo lugar, resulta necesaria la claridad en nuestros mensajes y planteos desde el cuestionamiento de las desigualdades y de las relaciones de poder, enmarcados en una tradición de un sistema hetero-normativo patriarcal.





### ¿Qué supone la dinámica taller?

Para iniciar este apartado les invitamos a visualizar la siguiente entrevista videada, realizada a **Paula Fainsod** -Doctora en Educación, Docente e Investigadora de la Facultad de Filosofía y Letras de la Universidad de Buenos Aires, integrante del equipo Mariposas Mirabal- donde nos comparte, desde la mirada de las pedagogías feministas, reflexiones en torno a las características del dispositivo de taller y de los roles de coordinación.



## Tiempos y tareas en el armado de un taller: el antes, el durante y el después

### EL ANTES

- Tener espacios de reuniones y encuentros previos desde el equipo de coordinación donde se establezcan con claridad los objetivos y recortes temáticos del/los encuentro(s).
- Relevar y conocer con el mayor detalle posible las características del grupo: pertenencia, acercamientos al tema, situaciones o intervenciones de protocolos anteriores.
- Distribuir roles diferenciados dentro de ese mismo equipo.
- Realizar la convocatoria e invitaciones con tiempo previo.
- Disponer de las herramientas necesarias con antelación: impresión de materiales, guías, materiales didácticos, recursos como los mencionados anteriormente.
- En el caso de ser un taller presencial, encargarse de la decoración y preparación del lugar;



#### Recomendación

La tarea de planificación y preparación de la instancia es muy importante, en gran medida el éxito de nuestra actividad y el cumplimiento de nuestros objetivos estará ligado a cómo realizamos esta instancia inicial. Preparar es disminuir nuestro margen de improvisación, dejando esto solo para imprevistos que puedan - seguramente - surgir.

## EL DURANTE

Para sumar voces sobre esta desafiante tarea les invitamos a visualizar la segunda entrevista videada, realizada a **Yohana Sarmiento**, Licenciada en Psicología y Magíster en Género, Sociedad y Políticas (Flacso-PRIGEPP), Integrante del Programa de Géneros y Diversidades de la UNPA y representante RUGE, donde encontraremos algunas claves para pensar las siguientes preguntas **¿Qué implica asumir roles de coordinación en espacios pedagógicos sobre género y violencias? ¿Cómo generamos espacios cuidados y de confianza que promuevan el diálogo sincero y el intercambio respetuoso?**



Para pensar “el durante” retomamos los puntos centrales desarrollados en el Cuadernillo de Ley Micaela RUGE<sup>3</sup>:

**Escuchar:** aunque parezca obvio, es muy importante crear un clima que favorezca la escucha donde todes puedan expresar

<sup>3</sup> Ley Micaela en el sistema universitario nacional: propuesta pedagógica para la formación y sensibilización en género y sexualidades / Florencia Rovetto... [et al.]. - 1a ed.- Ciudad Autónoma de Buenos Aires: RUGE-CIN, 2020. Libro digital, PDF. Pag.32 y 33. Disponible en: [ruche.cin.edu.ar/ley-micaela](https://ruche.cin.edu.ar/ley-micaela).

sus opiniones con confianza y sepan que, aunque no estemos de acuerdo en todo, ese encuentro será respetuoso. Quienes coordinan tienen una gran responsabilidad en este sentido, ya que deben escuchar sin juzgar, poner límites cuando no hay respeto entre los integrantes del grupo, intervenir ante situaciones de agresión o violencia, y favorecer la circulación de la palabra.

**Repreguntar:** siempre es mejor devolver nuevas preguntas que dar todas las respuestas o decirles cómo “deberían” pensar. Las nuevas preguntas nos dejan pensando, aun cuando no tengamos una respuesta. Por ejemplo, si alguien dice que el lenguaje inclusivo no es apropiado en el ámbito académico, antes de manifestar nuestra postura como coordinación o leer la resolución que lo habilita (lo cual podría clausurar el debate), es mejor preguntar por qué cree eso, preguntarle al resto si está de acuerdo o no y por qué, para poder así problematizar qué creencias, mitos o prejuicios llevan a pensar de esa manera. Luego sí podemos, y en rigor, debemos, señalar que hay normativas y derechos que debemos respetar aunque no coincidan con nuestras creencias personales.

**Respetar los límites:** todos tenemos nuestros límites. No siempre estamos en condiciones de trabajar sobre ciertos temas que nos movilizan, nos hacen sentir incomodidad o vergüenza, nos causan gracia o nos hacen recordar experiencias tristes. A veces nos quedamos en silencio o nos enojamos o nos reímos de los nervios. Si bien hay que comprender que todas esas emociones y reacciones son posibles al trabajar estos temas, hay que tratar de que no se vuelvan un obstáculo para el desarrollo del taller. Es por eso que se debe generar un clima que ayude a transitar incomodidades, respetar el silencio cuando alguien no quiere participar y poner límites cuando las resistencias de alguna persona atentan contra la continuidad del taller o el ambiente de respeto.

**Comunicarnos entre quienes coordinamos:** es importante que quienes coordinan trabajen en equipo, se miren, se escuchen y

se comuniquen. Es fundamental intercambiar ideas; por ejemplo, si pensamos que hay que hacer algún cambio en la planificación del taller, pedir ayuda si la necesitamos, corroborar que se estén manejando bien los tiempos o indicarlo si es necesario acelerar un poco. Cuando trabajamos con temas sensibles, también puede suceder que algunas situaciones nos sobrepasen, o que algunas opiniones o relatos nos superen. Es importante poder apoyarse en otras personas de la coordinación cuando sentimos que no estamos en condiciones de abordar una situación.

## EL DESPUÉS

Como nos comparte Paula en la entrevista, el cierre es un momento importante del taller donde tenemos que:

- Tomar memoria o registrar las conclusiones, acuerdos, contrapuntos y disidencias.
- Apuntar tópicos del debate
- Recuperar emergentes problemáticos
- Sistematizar propuestas e ideas que vayan surgiendo.

El momento de cierre es adecuado, además, para dar a conocer los espacios y articulaciones existentes en cada Universidad, facultad o instituto en materia de géneros y feminismos; es un momento oportuno para dejar un volante, cartillas, recursos o material a fin donde figuren los contactos de atención y acompañamiento ante situaciones de violencias por motivos de género. También se sugiere incorporar las líneas de atención, asesoramiento y contención disponibles a nivel nacional, como la línea 144 y las correspondientes a nivel provincial.

## PARA SEGUIR ENSAYANDO



Sobre estos tiempos de preparación y las tareas que se desprenden, recomendamos el material elaborado por el Instituto de Masculinidades y Cambio Social en coordinación con la Iniciativa Spotlight **“Varones y masculinidad(es). Herramientas pedagógicas para facilitar talleres con adolescentes y jóvenes”**. Capítulo 5 “Apuntes metodológicos: algunas recomendaciones para tener en cuenta desde el rol de coordinación”.



### Varones y masculinidad(es)...

<https://argentina.unfpa.org/sites/default/files/pub-pdf/Varones%20y%20Masculinidades.pdf>



También encontraremos algunas pautas y claves de orientación en el **“Cuaderno de participación y formación”** de la Editorial Mingeners. Colección Recursos para la Acción, del Ministerio de las Mujeres, Géneros y Diversidad de la Nación (2021).



### Cuaderno de participación y formación...

<https://editorial.mingeners.gob.ar:8080/xmlui/handle/123456789/11>



## REFLEXIONES FINALES

En esta clase recorrimos una serie de orientaciones indispensables a la hora de planificar nuestras capacitaciones por venir. Vimos que es necesario establecer desde el inicio con claridad las pautas y tiempos en el armado de un taller, para que todes tengan esta información y contribuir a la participación. También subrayamos la necesidad de generar espacios de confianza desde la empatía y el cuidado colectivo, donde la escucha activa y el respeto de los tiempos son parte fundante de nuestra intervención, la cual a su vez debe hacerse de manera desprejuiciada. Las preguntas, como vimos, son necesarias para lograr un espacio constructivo que nos permita corrernos de nuestras propias ansiedades y expectativas sobre lo que queremos que ocurra.

En definitiva sumamos herramientas para ser facilitadorxs y crear condiciones que favorezcan el proceso grupal y la reflexión (auto)crítica en el camino por generar nuevas prácticas, desarmar las dinámicas de poder androcéntrico operantes y avanzar en relaciones libres de violencias, en vidas dignas de ser y para ser vividas.

## Bibliografía consultada

- Agostina Chiodi, Luciano Fabbri y Ariel Sánchez** (2019): *“Varones y masculinidad(es). Herramientas pedagógicas para facilitar talleres con adolescentes y jóvenes”*. Ciudad Autónoma de Buenos Aires, Argentina.
- Badano, María del Rosario** (2021): *“Conversaciones en plural: Educación superior, Derechos Humanos y desigualdad en tiempos de pandemia”*. María del Rosario Badano; Verónica Cruz; compilado por María del Rosario Badano; Verónica Cruz. - 1a ed. - La Plata: EDULP. Libro digital, PDF.
- Freire, Paulo**. *“Pedagogía de la indignación: cartas pedagógicas en un mundo revuelto”* - 1 ed. Buenos Aires: Siglo Veintiuno. Editores 2012.
- Ley Micaela en el sistema universitario nacional: propuesta pedagógica para la formación y sensibilización en género y sexualidades** / Florencia Rovetto... [et al.]. - 1a ed.- Ciudad Autónoma de Buenos Aires: RUGE-CIN, 2020. Disponible en: <http://ruge.cin.edu.ar/ley-micaela>.
- Martin, Ana Laura** (2021) *“RUGE, el género en las universidades”*; compilado por Ana Laura Martin. - 1a ed. - Ciudad Autónoma de Buenos Aires : RUGE-CIN, 2021. Libro digital, PDF.
- Ministerio de las Mujeres, Géneros y Diversidad**. *Cuaderno de participación y formación : registro de Promotorxs Territoriales de Género y Diversidad a Nivel Comunitario : Tejiendo Matria* / 1a ed. - Ciudad Autónoma de Buenos Aires: Editorial Min-Géneros, 2021. 101 p. ; 30 x 21 cm. - (Recursos para la acción).



**PLAN TRAYECTO  
FORMATIVO FEDERAL  
EN CUESTIONES DE GÉNERO**

**2021**

Programa integral  
de fortalecimiento institucional  
en políticas de género  
universitaria

**TRAYECTO**

# Formación de Formadorxs en Género

**CiN RUGE**

Red Interuniversitaria  
por la Igualdad de Género  
y contra las Violencias

**PRESIDENTA/RECTORA COORDINADORA**

**Prof. Sandra Torlucci**

*(Universidad Nacional de las Artes)*

**COORDINADORA EJECUTIVA**

**Dra. Verónica Cruz**

*(UNLP) -CPRES Bonaerense-*

**COMISIÓN EJECUTIVA (2020-2022)**

**Mg. Marisa Fournier (UNGS) y Mg. Ludmila  
Fredes (UNSAM) -CPRES Metropolitano-**

**Dra. Florencia Rovetto (UNR) y Prof. Claudia  
Harrington (UNRC) -CPRES Centro-**

**Prof. Liliana Louys (UNJU) -CPRES NOA-**

**Mg. Gisela Spasiuk (UNAM) -CPRES NEA-**

**Dra. Eva Rodríguez Agüero (UNCUYO)  
-CPRES Nuevo Cuyo-**

**Mg. María José Leno (UNPA) -CPRES Sur-**

**EQUIPO DE TRABAJO PARA ESTE CUADERNILLO**

**Equipo de Coordinación:**

Karina Broggi y Victoria Primante

**Producción y Diseño:** Agustina Salles

<http://ruge.cin.edu.ar>  
[ruge@cin.edu.ar](mailto:ruge@cin.edu.ar)